

# **ПРАВИЛА**

## **поведения при пожаре**

извлечение из Методических рекомендаций по обучению в области гражданской обороны, предупреждения и ликвидации чрезвычайных ситуаций и пожарной безопасности (утв. МЧС России 20.06.2014)

*Правила не содержат норм права, носят рекомендательный и разъяснительный характер.*

**Новоуральск**  
**2018**

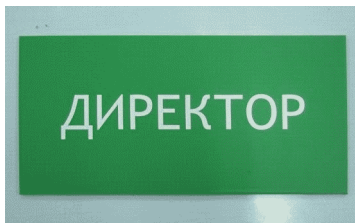
## I. ПРАВИЛА ПОВЕДЕНИЯ ПРИ ПОЖАРЕ

В случае возникновения пожара, действия работников организации и привлекаемых к тушению пожара лиц в первую очередь должны быть направлены на обеспечение безопасности людей, их эвакуацию и спасение.

**1.1. Каждый работник, при обнаружении пожара или признаков горения (задымление, запах гари, повышение температуры и т.п.) обязан:**



немедленно сообщить о пожаре в пожарную охрану по городскому телефону "01" или по сотовому телефону "112" (при этом необходимо четко назвать адрес организации, место возникновения пожара, а также сообщить свою должность и фамилию);



известить о пожаре руководителя организации или заменяющего его работника;



задействовать систему оповещения людей о пожаре (нажать кнопку извещателя пожарного ручного (при наличии)), приступить самому и привлечь других лиц к эвакуации из здания в безопасное место согласно плану эвакуации;

При необходимости отключить электроэнергию, приостановить работу отдельных агрегатов и участков, способствующих развитию пожара и задымлению помещений здания;



оценить обстановку и приступить к тушению очага возгорания имеющимися средствами пожаротушения (огнетушителями), для ликвидации его на ранней стадии;



организовать встречу пожарных подразделений (выделить для встречи пожарных подразделений лицо, хорошо знающее расположение подъездных путей и водоисточников).

### 1.2. Действия работника, находящегося не в месте возгорания

Услышав сигнал пожарной сигнализации или окрик другого работника «ПОЖАР» или сообщение другого работника по-местному или мобильному телефону при возникновении возгорания в другом помещении:

- сохранять спокойствие;
- оценить по возможности угрозу месту нахождения;
- оценить необходимость безаварийной остановки технологического процесса;
- покинуть кратчайшим эвакуационным путем рабочего места;
- при покидании помещения обязательно нажать кнопку пожарного извещателя «ПОЖАР» системы пожарной сигнализации. Кнопки расположены на этажах.

#### Рекомендации по проведению эвакуации людей

Если вы видите, что не можете справиться с огнем, и пожар принимает угрожающие размеры, необходимо срочно покинуть помещение и помочь выйти людям. При этом

выводятся люди из тех помещений, где в условиях пожара имеется наибольшая угроза жизни, а также из верхних этажей здания, в первую очередь, выводятся дети младших возрастов, престарелые и инвалиды. Очень важно зимой при сильных морозах взять с собой теплую одежду и одеть детей или завернуть их в одеяло. При выходе из помещения необходимо выключить, по мере возможности, электричество и газ.

При пожаре дым скапливается в верхней части помещения, поэтому при задымлении необходимо нагнуться или лечь на пол, закрыв нос и рот мокрым носовым платком или полотенцем, двигаться на четвереньках или ползком к выходу вдоль стены, чтобы не потерять направление.

Не пытайтесь выйти через сильно задымленный коридор или лестницу (дым очень токсичен).

Если лестница окажется отрезанной огнем или сильно задымлена, то лучше оставаться в помещении и ждать приезда пожарных. При этом следует выйти на балкон или подойти к окну и привлечь внимание прохожих. Уплотните дверь, через которую возможно проникание дыма: намочите тряпки, полотенца, простыни, и, плотно прикрыв двери, постарайтесь заткнуть щели между дверью и косяком.

В этом случае эвакуацию следует осуществлять по балконам, наружным стационарным, приставленным и выдвижным лестницам. Спускаться по водосточным трубам, стоякам и с помощью связанных простыней, недопустимо, а также прыгать из окон здания, т.к. неизбежны травмы и гибель.

**ВНИМАНИЕ!** После выхода из здания обязательно немедленно доложить непосредственному начальнику о своем местонахождении, об обстановке на покинутом рабочем месте и местах возможного нахождения других работников.

## **II. ОБЩИЕ СВЕДЕНИЯ ПО ПОЖАРУ**

Своевременное сообщение о пожаре в пожарную охрану, руководству и дежурным службам объекта следует считать необходимым условием организации эффективных действий по спасанию людей и тушению пожара до прибытия пожарных подразделений. Получив сигнал о пожаре, руководитель организации должен привлечь силы и технические средства объекта к осуществлению необходимых мероприятий по эвакуации, а также способствующих предотвращению развития пожара и задымления помещений здания.

### **Основные фазы пожара**

В общей схеме развития пожара следует различать три основные фазы:

начальная стадия (не более 10 минут);

стадия объемного развития пожара (30-40 минут);

затухающая стадия пожара.

**I фаза пожара (10 минут)** - начальная стадия, включающая переход возгорания в пожар (1 - 3 минуты) и рост зоны горения (5 - 6 минут). В течение первой фазы происходит преимущественно линейное распространение огня вдоль горючего вещества или материала. Горение сопровождается обильным дымовыделением, что затрудняет определение места очага пожара.

Приток воздуха в помещение сначала увеличивается, а затем медленно снижается.

**ВНИМАНИЕ!** Очень важно в это время обеспечить изоляцию данного помещения от наружного воздуха и вызвать пожарную команду при первых признаках пожара (дым, пламя).

Не рекомендуется открывать или вскрывать окна и двери в горящее помещение. В некоторых случаях, при достаточном обеспечении герметичности помещения, наступает самозатухание пожара.

Если очаг пожара виден, обнаружен на этой стадии развития пожара, то существует возможность принять эффективные меры по тушению огня первичными средствами

пожаротушения (огнетушители, асбестовые полотна, грубошерстные ткани, бочки или емкости с водой) до прибытия пожарных подразделений.

**II фаза пожара (30 - 40 минут)** - стадия объемного развития пожара.

В течение второй фазы происходит бурный процесс, температура внутри помещения поднимается до 250 - 300 °С. Начинается объемное развитие пожара, когда пламя заполняет весь объем помещения, и процесс распространения пламени происходит уже не поверхностно, а дистанционно, через воздушные разрывы. Разрушение остекления - через 15 - 20 минут от начала пожара.

Из-за разрушения остекления приток свежего воздуха резко увеличивает развитие пожара. Темп увеличения среднеобъемной температуры - до 50° в минуту. Температура внутри помещения повышается с 500 - 600 до 800 - 900 °С. Максимальная скорость выгорания - 10 - 12 минут. Стабилизация пожара происходит на 20 - 25 минуте от начала пожара и продолжается 20 - 30 минут.

**ВНИМАНИЕ!** *На этой стадии развития пожара попытки тушить огонь первичными средствами пожаротушения не только бесполезны, но и приводят к гибели добровольцев.*

Если очаг горения выявлен на стадии объемного развития пожара, то роль первичных средств пожаротушения сводится только к тому, чтобы не допустить распространение огня по путям эвакуации и, тем самым, обеспечить беспрепятственное спасение людей.

Для непосредственного тушения пожара, его локализации и недопущения распространения огня на новые площади до прибытия подразделений пожарной охраны возможно применение (при условии гарантированного предварительного обесточивания!) **воды из пожарных кранов внутреннего противопожарного водопровода.**

**III фаза пожара** - затухающая стадия пожара.

В течение третьей фазы происходит догорание в виде медленного тления, после чего через некоторое время (иногда весьма продолжительное) пожар догорает и прекращается.

Однако, несмотря на затухающую стадию, пожар все равно требует принятия мер по его ликвидации, иначе, под воздействием внезапного порыва ветра или обрушения конструкции, пожар может разгореться с новой силой и отрезать от путей эвакуации работников, потерявших ощущение опасности.

Обычно ликвидация пожара, прошедшего полную стадию объемного развития, требует тщательного пролива водой всех пораженных огнем площадей.

При этом для обнаружения горящих углей и очагов тления необходимо проводить частичную разборку конструкций, сдвигать с мест крупные обгоревшие предметы, а также проверять стены, полы и потолки на ощупь: они должны быть холодными.

**ВНИМАНИЕ!** *после полной ликвидации пожара свободный доступ на место пожара должен быть ЗАПРЕЩЕН!* Дело не только в том, что необходимо сохранить место пожара в нетронутом виде для работы экспертов-дознателей по определению причин пожара, но и в том, что после пожара всегда существует угроза обрушения конструкций и частей зданий.

Металлические опоры, не покрытые защитным слоем, расширяются под действием высокой температуры и сужаются под действием охлаждающей их воды.

Кроме того, при 450 °С наступает предел текучести незащищенной стали, что значительно увеличивает опасность обрушения конструкции.

### **III. ПЕРВАЯ ПОМОЩЬ ПОСТРАДАВШИМ ПРИ ПОЖАРЕ**

#### **Помощь при ожогах**

При небольшом ожоге (покраснение кожи) поставьте пораженный участок кожи под струю холодной воды и подержите до стихания боли или приложите стерильный пакет со льдом, наложите стерильную повязку, дайте обезболивающее средство. Обрабатывайте несколько раз в день место ожога лечебными аэрозолями. При необходимости обратитесь к врачу.

При сильных ожогах и образовании пузырей наложите на них стерильную повязку (бинт или проглаженную утюгом ткань), доставьте пострадавшего в больницу. Давайте пострадавшему пить как можно чаще.

При обширных ожоговых поражениях кожи немедленно вызовите "Скорую помощь", укутайте пострадавшего проглаженным полотенцем, простыней, а сверху - одеялом. Дайте ему 1 - 2 таблетки анальгина, большое количество жидкости (чай, минеральную воду).

Если произошел ожог глаз, сделайте холодные примочки из чая, постарайтесь немедленно доставить пострадавшего в больницу.

#### **Что нельзя делать при сильных ожогах**

- обрабатывать кожу спиртом или одеколоном (это вызовет сильное жжение и боль);
- прокалывать образовавшиеся пузыри (они предохраняют рану от инфекции);
- смазывать кожу жиром, зеленкой, крепким раствором марганцовки, засыпать порошками (это затруднит дальнейшее лечение);
- срывать прилипшие к месту ожога части одежды, прикасаться к нему руками (это приводит к проникновению инфекции);
- поливать пузыри и обугленную кожу водой;
- накладывать тугие повязки;
- разрешать пострадавшему самостоятельно двигаться (возможен шок).

#### **Симптомы отравления продуктами горения (угарным газом, дымом)**

- ощущается слабость, боль в области лба и висков, тяжесть в голове;
- ухудшается зрение, снижается слух;
- краснеет кожа, усиливается сердцебиение;
- появляется головокружение, шум в ушах, рвота, сонливость, резкая мышечная боль;
- потеря сознания, поверхностное дыхание, непроизвольное мочеиспускание, кожа становится бледно-синюшной;
- появляются судороги, наступает смерть от остановки дыхания и сердца.

#### **Отравление угарным газом**

При пожаре бывает гораздо темнее, чем принято думать. Только в самом начале загорания пламя может ярко осветить помещение, но практически сразу появляется густой черный дым и наступает темнота.

Дым опасен не только содержащимися в нем токсичными веществами (**угарным газом**), но и снижением видимости. Это затрудняет, а порой делает практически невозможной эвакуацию людей из опасного помещения.

Спасти от угарного газа невозможно никакими средствами защиты органов дыхания, кроме полностью изолированных и автономных противогазов, которые используются на вооружении пожарной охраны.

Основным отравляющим веществом на пожаре является окись углерода (**УГАРНЫЙ ГАЗ**). Его отравляющее действие основано на взаимодействии с гемоглобином крови человека.

Реакция взаимодействия происходит *в 100 раз быстрее, чем с кислородом воздуха*. Даже незначительное количество угарного газа прореагирует с кровью быстрее, чем кислород воздуха. При этом образуется карбоксигемоглобин вещество, не способное длительное время переносить кислород.

*Наступает кислородное голодание организма человека, которое приводит к потере сознания последнего и его летальному исходу* (по данным танатологических исследований в крови погибших содержание карбоксигемоглобина превышает 60%).

# Отравление угарным газом

Что происходит в организме человека при воздействии на него угарного газа

## Угарный газ (CO)

Один из наиболее токсичных компонентов продуктов горения, входящих в состав дыма. Выделяется при тлении и горении почти всех горючих веществ и материалов

## Воздействие угарного газа

**2** Попадая в кровеносную систему, угарный газ связывается с гемоглобином, образуя карбоксигемоглобин

Гемоглобин – сложный железосодержащий белок, обеспечивающий перенос кислорода в ткани. Содержится в эритроцитах



Карбоксигемоглобин – труднорастворимое соединение гемоглобина и угарного газа

Гипоксия – состояние кислородного голодания как всего организма в целом, так и отдельных органов и тканей

**3** Карбоксигемоглобин блокирует передачу кислорода тканевым клеткам. Наступает гипоксия

Наиболее чувствительными к гипоксии являются центральная нервная система, сердце, ткани почек, печени

**1** Угарный газ и кислород попадают в дыхательную систему человека

Симптомы отравления угарным газом (содержание CO)

Легкое отравление

**0,08%**

Головная боль, удушье, стук в висках, головокружение, боли в груди, сухой кашель, тошнота, рвота, зрительные и слуховые галлюцинации, повышение артериального давления

Отравление средней тяжести

**до 0,32%**

Двигательный паралич, потеря сознания

Тяжелое отравление

**Выше 1,2%**

Потеря сознания после 2-3 вдохов, судороги, нарушение дыхания (человек умирает менее чем через 3 мин.)

## Первая помощь



Вызвать врача

## До приезда врачей:



В легких случаях отравления дать пострадавшему понюхать нашатырный спирт на ватке, выпить кофе или крепкий чай



При сильном отравлении, пострадавшего вынести на свежий воздух или надеть изолирующий противогаз, освободить от стесняющей дыхание одежды, придать телу удобное положение, при необходимости сделать искусственное дыхание

РИА НОВОСТИ © 2009

## Что делать при отравлении угарным газом, дымом

Вынести пострадавшего на свежий воздух, расстегните его одежду, восстановите проходимость дыхательных путей, следя, чтобы не запал язык, вызовите "Скорую помощь".

Уложите пострадавшего, приподняв ему ноги, укройте потеплее, и дайте понюхать ватку с нашатырным спиртом. Если началась рвота, поверните ему голову в сторону, чтобы не дать задохнуться.

Если пострадавший находится без сознания, его необходимо поместить в так называемое "безопасное положение" - спиной вверх, открыв дыхательные пути и исключив западание языка в горло.

При отсутствии у пострадавшего дыхания немедленно начинайте проводить искусственную вентиляцию легких, продолжая ее до прибытия врача. Чтобы не отравиться самому, вдох в рот или нос делайте через смоченную марлевую салфетку (носовой платок), а при пассивном выдохе пострадавшего отклоняйте свою голову в сторону, чтобы выдыхаемый газ не попал Вам в легкие.

## IV. ПСИХОЛОГИЧЕСКИЕ ОСОБЕННОСТИ ПОВЕДЕНИЯ ЧЕЛОВЕКА ПРИ ПОЖАРЕ

Правильная организация действий по спасению людей до прибытия пожарной охраны напрямую зависит от качества проведения практических занятий и учебных тренировок,



направленных на предупреждение возникновения паники и других негативных последствий беспорядочного поведения сотрудников при любых чрезвычайных ситуациях.

Любой инцидент (пожар, теракт, авария и т.д.) на многих объектах, в том числе с массовым пребыванием людей, зачастую сопровождается отключением напряжения. К сожалению, у многих в темноте срабатывает не здравый смысл, а инстинкт самосохранения, возникает паника, что приводит к давке.

**При пожаре бывает гораздо темнее, чем принято думать.** Только в самом начале загорания пламя может ярко осветить помещение, но практически сразу появляется густой черный дым и наступает темнота.

Дым опасен не только содержащимися в нем токсичными веществами, но и снижением видимости. Это затрудняет, а порой делает практически невозможной эвакуацию людей из опасного помещения.

При потере видимости организованное движение нарушается, становится хаотичным. Людью овладевает страх, подавляющий сознание, волю.

В таком состоянии человек теряет способность ориентироваться, правильно оценивать обстановку. При этом резко возрастает внушаемость, команды воспринимаются без соответствующего анализа и оценки, действия людей становятся автоматическими, сильнее проявляется склонность к подражанию.

**Панические реакции появляются в основном либо в форме ступора (оцепенение), либо фуги (бега).**

В первом случае наблюдается расслабленность, вялость действий, общая заторможенность, а при крайней степени проявления - полная обездвиженность, в которой человек физически не способен выполнить команду.

Такие реакции чаще всего наблюдаются у детей, подростков, женщин и пожилых людей. Поэтому во время пожаров они нередко остаются в помещении, и при эвакуации их приходится выносить.

Исследования показали, что реакции, противоположные заторможенности, наблюдаются у 85 - 90% людей, оказавшихся в опасной для жизни ситуации, при этом для их поведения характерно хаотическое метание, дрожание рук, тела, голоса. Речь ускорена, высказывания могут быть непоследовательными. Ориентирование в окружающей обстановке поверхностное.

Паническое состояние людей, при отсутствии руководства ими в период эвакуации, может привести к образованию людских пробок на путях эвакуации, взаимному травмированию и даже игнорированию свободных и запасных выходов.

**Исследования структуры толпы, охваченной паникой, показали, что в общей массе:**

под влиянием состояния аффекта находится не более 3% человек с выраженными расстройствами психики, не способных правильно воспринимать речь и команды.

У 10 - 20% лиц отмечается частичное сужение сознания, для руководства ими необходимы более сильные (резкие, краткие, громкие) команды, сигналы.

Основная же масса (до 90%) представляет собой вовлекаемых "в общий бег" людей, способных к здравой оценке ситуации и разумным действиям, но, испытывая страх и заражая им друг друга, они создают крайне неблагоприятные условия для организованной эвакуации.

Анализ пожаров, а также практические испытания по изучению скорости и характера задымления зданий повышенной этажности без включения систем противодымной защиты показывают:

скорость движения дыма в лестничной клетке составляет **7 - 8 м/мин.**

При возникновении пожара на одном из нижних этажей уже через **5 - 6 мин.** задымление распространяется по всей высоте лестничной клетки. Уровень задымления таков, что находиться в лестничной клетке без средств индивидуальной защиты органов дыхания невозможно.

Одновременно происходит задымление помещений верхних этажей, особенно расположенных с подветренной стороны. Ухудшение видимости, паника, токсичное воздействие продуктов горения могут привести к гибели людей.

Нагретые продукты горения, поступая в объем лестничной клетки, повышают температуру воздуха.

**Установлено, что уже на 5-й минуте от начала пожара температура воздуха в лестничной клетке, примыкающей к месту пожара, достигает 120 - 140 °С, что значительно превышает предельно допустимое значение для человека.**

По высоте лестничной клетки в пределах двух - трех этажей от того уровня, где возник пожар, создается как бы тепловая подушка с температурой 100 - 150 °С. Преодолеть ее без средств индивидуальной защиты невозможно.

При отсутствии горизонтальных преград на фасаде здания пламя из оконного проема через 15 - 20 мин. от начала пожара может распространиться вверх по балконам, лоджиям, оконным переплетам, воспламеняя горючие элементы строительных конструкций и предметы обстановки в помещениях вышерасположенного этажа.

### **Рекомендуемые варианты поведения при пожаре**

ПОВЕДЕНИЕ ЛЮДЕЙ ПРИ ПОЖАРЕ определяется двумя вариантами: когда из здания при пожаре еще можно выйти, и когда эвакуация обычным путем уже невозможна.

Прежде всего, следует определить для себя, выходить или не выходить.

Если огонь не в вашем помещении (комнате), то прежде, чем открыть дверь и выйти наружу, убедитесь, что за дверью нет большого пожара: приложите свою руку к двери или осторожно потрогайте металлический замок, ручку. Если они горячие, то ни в коем случае не открывайте эту дверь.

Не входите туда, где большая концентрация дыма и видимость менее 10 м: достаточно сделать несколько вдохов, и вы можете погибнуть от отравления продуктами горения. В спокойной обстановке определите на своем этаже или в коридоре: сколько это - 10 метров?

Возможно, кто-то решится пробежать задымленное пространство, задержав дыхание, хорошо представляя себе выход на улицу. При этом обязательно надо учесть, что в темноте можно за что-то зацепиться одеждой или споткнуться о непредвиденное препятствие.

Кроме того, очаг пожара может находиться на нижнем этаже, и тогда путь к спасению - только наверх, т.е. вашей задержки дыхания должно хватить, чтобы успеть вернуться обратно в помещение.

Если дым и пламя позволяют выйти из помещения наружу, то:

- уходите скорее от огня; ничего не ищите и не собирайте;
- ни в коем случае не пользуйтесь лифтом: он может стать вашей ловушкой;
- знайте, что вредные продукты горения выделяются при пожаре очень быстро; для оценки ситуации и для спасения вы имеете очень мало времени (иногда всего 5 - 7 мин.);
- если есть возможность, попутно отключите напряжение на электрическом щите, расположенном на лестничной клетке;
- дым, вредные продукты горения могут скапливаться в помещении на уровне вашего роста и выше, поэтому пробирайтесь к выходу на четвереньках или даже ползком; ближе к полу температура воздуха ниже и больше кислорода;
- по пути за собой плотно закрывайте двери, чтобы преградить дорогу огню (дверь может задержать распространение горения более чем на 10 - 15 мин!). Это даст возможность другим людям также покинуть опасную зону или даже организовать тушение пожара первичными средствами пожаротушения до прибытия подразделений пожарной охраны (например, проложить рукавную линию от пожарного крана и подать воду от внутреннего противопожарного водопровода);



- если дыма много, першит в горле, слезятся глаза - пробирайтесь, плотно закрывая дыхательные пути какой-нибудь многослойной хлопчатобумажной тканью, дышите через ткань. Хорошо, если вы сможете увлажнить внешнюю часть этой ткани. Этим вы спасете свои бронхи и легкие от действия раздражающих веществ. Но помните, что этот способ не спасает от отравления угарным газом;

- покинув опасное помещение, не вздумайте возвращаться назад за чем-нибудь: во-первых, опасность там сильно возросла, а во-вторых, вас в том помещении никто не будет искать и спасать, потому что все видели, что вы уже вышли на улицу;

- в случае, если вы вышли из здания незамеченными (например, через кровлю и наружную пожарную лестницу на стене сооружения), то обязательно сообщите о себе находящимся во дворе людям, должностным лицам объекта, в целях предупреждения ненужного риска при ваших поисках.

Если дым и пламя в соседних помещениях не позволяют выйти наружу:

- не поддавайтесь панике; помните, что современные железобетонные конструкции в состоянии выдержать высокую температуру;

- если вы отрезаны огнем и дымом от основных путей эвакуации в многоэтажном здании, проверьте, существует ли возможность выйти на крышу, или спуститься по незадымляемой пожарной лестнице, или пройти через соседние лоджии;

- если возможности эвакуироваться нет, то для защиты от тепла и дыма постарайтесь надежно загерметизировать свое помещение. Для этого плотно закройте входную дверь, намочите водой любую ткань, обрывки одежды или штор и плотно закройте (заткните) ими щели двери изнутри помещения. Во избежание тяги из коридора и проникновения дыма с улицы - закройте окна, форточки, заткните вентиляционные отверстия, закройте фрамуги вентиляционных решеток;

- если есть вода, постоянно смачивайте двери, пол, тряпки;

- если в помещении есть телефон, звоните по "01" или по сотовому телефону "112", даже если вы уже звонили туда до этого и даже если вы видите подъехавшие пожарные автомобили. Объясните диспетчеру, где именно вы находитесь и что вы отрезаны огнем от выхода;

- если комната наполнилась дымом, передвигайтесь ползком - так будет легче дышать (около пола температура ниже и кислорода больше);

- оберните лицо повязкой из влажной ткани, наденьте защитные очки;

- продвигайтесь в сторону окна, находитесь возле окна и привлекайте к себе внимание людей на улице;

- если нет крайней необходимости (ощущения удушья, помутнения сознания), старайтесь не открывать и не разбивать окно, так как герметичность вашего убежища нарушится, помещение быстро заполнится дымом и дышать даже у распахнутого окна станет нечем. Благодаря тяге вслед за дымом в помещение проникнет пламя. Помните об этом, прежде чем решиться разбить окно. *Опытные пожарные говорят: "Кто на пожаре открыл окно, тому придется из него прыгать";*

- привлекая внимание людей и подавая сигнал спасателям, не обязательно открывать окна и кричать, можно, например, встать напротив окна и размахивать большим куском яркой ткани. Можно губной помадой во все стекло написать "SOS" или начертить огромный восклицательный знак;

- если вы чувствуете в себе достаточно сил, а ситуация близка к критической, крепко свяжите шторы, предварительно разорвав их на полосы, закрепите их за батарею отопления, другую стационарную конструкцию (но не за оконную раму) и спускайтесь.

Во время спуска не нужно скользить руками. При спасении с высоты детей нужно обвязывать их так, чтобы веревка не затянулась при спуске.

Надо продеть руки ребенка до подмышек в глухую петлю, соединительный узел должен находиться на спине. Обязательно нужно проверить прочность веревки, прочность петли и надежность узла.

## **V. ПОРЯДОК ПРИМЕНЕНИЯ ПЕРВИЧНЫХ СРЕДСТВ ПОЖАРОТУШЕНИЯ**

При определении видов и количестве первичных средств пожаротушения следует учитывать физико-химические и пожароопасные свойства горючих веществ, их взаимодействие с огнетушащими веществами, а также площадь производственных помещений, открытых площадок и установок.

Успех использования огнетушителей зависит не только от их исправного состояния, но и от того, насколько работники знакомы с принципом и особенностями их применения. Изучать руководства по применению, надписи и пиктограммы на корпусах огнетушителей, показывающие порядок приведения их в действие, следует не в случае пожара, а в спокойных условиях регулярных противопожарных инструктажей. Необходимо предоставить возможность каждому работнику не только подержать в руках огнетушитель (оценить его вес и свои возможности), но и попробовать снять его с подвесных кронштейнов (если он расположен не в специальном шкафу, а на стене или на полу с применением средств фиксации от возможного падения при случайном воздействии). Идеальной считается тренировка с практическим применением огнетушителей.



Самыми распространенными типами огнетушителей на сегодняшний день являются: порошковые огнетушители (ОП), углекислотные огнетушители (ОУ) и воздушно-пенные огнетушители (ОВП). Принцип приведения в действие этих типов огнетушителей одинаковый:

необходимо сорвать пломбу и вынуть блокирующий фиксатор (предохранительную чеку), затем следует ударить рукой по кнопке запускающего устройства огнетушителя или воздействовать на пусковой рычаг, расположенный в головке огнетушителя, и направить огнетушащее вещество через ствол, насадку, раструб или шланг на очаг горения.

Особенность применения огнетушителей порошкового типа заключается в том, что в замкнутом пространстве помещений проход через зону выброса мелкодисперсного порошка становится невозможным: порошок забивает глаза, дыхательные пути. Поэтому применять порошковые огнетушители следует из места расположения между очагом пожара и эвакуационным выходом. Допускается тушить порошковыми огнетушителями оборудование, находящееся под напряжением до 1000 В.

Особенность применения огнетушителей углекислотного типа в том, что углекислота не причиняет порчи объекту тушения, обладает хорошими диэлектрическими свойствами (возможно тушение электрооборудования под напряжением до 1000 В). Однако применение двуокиси углерода имеет и недостатки: охлаждение металлических деталей и раструба

огнетушителя достигает минус 60 °С; в замкнутом пространстве помещений происходит заметное снижение содержания кислорода и увеличение доли углекислого газа, что может вызвать удушье и потерю сознания.



Особенностью применения огнетушителей воздушно-пенного типа является то, что ими категорически запрещается тушить электрооборудование под напряжением без предварительного обесточивания (воздушно-механическая пена включает в свой состав воду и не обладает диэлектрическими свойствами).

Огнетушители, размещенные в коридорах, проходах, не должны препятствовать безопасной эвакуации людей. Огнетушители следует располагать на видных местах вблизи от выходов из помещений на высоте не более 1,5 м.

Особенность применения песка для тушения разлитых горючих жидкостей (керосин, бензин, масла, смолы, клеи, краски и др.) заключается в том, что насыпать песок следует не в очаг горения (иначе произойдет разбрызгивание и растекание горячей жидкости), а главным образом по внешней кромке горячей зоны, стараясь окружать песком место горения. Затем при помощи лопаты нужно покрыть горящую поверхность слоем песка, который впитает жидкость и собьет огонь.

Асбестовое полотно, грубошерстные ткани или войлок (кошма, покрывало из негорючего материала) эффективно используются для изоляции очага горения от доступа воздуха, но безопасно могут применяться лишь при небольшом очаге горения - на площади не более 50% от площади применяемого полотна.

Вода - наиболее распространенное средство тушения огня.

Вода электропроводна, поэтому ее нельзя использовать для тушения электросетей и электроустановок, находящихся под напряжением.

Песок и земля с успехом применяются для тушения небольших очагов горения, в том числе проливов горючих жидкостей (керосин, бензин, масла, смолы и др.).

Внутренний пожарный кран предназначен для тушения загораний различных объектов, кроме электроустановок под напряжением. Размещается он в специальном пожарном шкафу, комплектуется стволом и рукавом, соединенными между собой и с клапаном.

Пожарный щит предназначен для размещения первичных средств пожаротушения (огнетушители, пожарные ломы, багры, топоры, ведра). Рядом со щитом устанавливается ящик с песком и лопатами, а также бочка с водой вместимостью 200 - 250 литров.

Подготовил:  
Ведущий специалист  
МКУ «УЗЧС» НГО

Н.В. Смирнова



# Действия руководителя при пожаре

Ответственность за организацию пожарной безопасности несет руководитель предприятия

В случае возникновения возгорания или пожара, руководитель предприятия обязан:





**Автоматическое сообщение в пожарную охрану гарантирует передачу сигнала о пожаре и сокращает время прибытия пожарного расчета как минимум на 15 минут!**



# ПРАВИЛА ПОВЕДЕНИЯ ПРИ ПОЖАРЕ

**В ГОРЯЩЕЙ ОДЕЖДЕ  
БЕГАТЬ НЕЛЬЗЯ, ЧТОБЫ ПЛАМЯ  
НЕ РАЗГОРЕЛОСЬ**

**ЕСЛИ ЛЕСТНИЧНАЯ КЛЕТКА  
ЗАДЫМЛЕНА, СЛЕДУЕТ  
НАКРЫТЬСЯ МОКРОЙ ПЛОТНОЙ  
ТКАНЬЮ И ДВИГАТЬСЯ К ВЫХОДУ  
ПРИГНУВШИСЬ ИЛИ ПОЛЗКОМ**

В задымленном помещении  
нужно дышать через мокрую  
ткань



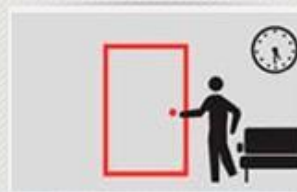
Если загорелась одежда,  
падайте на пол и катайтесь,  
пока не сойдёт пламя



В задымленном помещении  
двигайтесь ползком



Плотно закрывайте двери  
при эвакуации



## ЕСЛИ НАДВИГАЕТСЯ ОГНЕННЫЙ ВАЛ



1

СРАЗУ УПАСТЬ  
НА ПОЛ



2

ЗАКРЫТЬ ГОЛОВУ  
РУКАМИ (ОДЕЖДОЙ)



3

ЗАДЕРЖАТЬ ДЫХАНИЕ  
ДО ПРОХОЖДЕНИЯ ОГНЯ

## ЕСЛИ ИЗ ПОМЕЩЕНИЯ МОЖНО ВЫЙТИ НА ЛЕСТНИЧНУЮ КЛЕТКУ



Оцените обстановку  
и определитесь, откуда  
исходит опасность



Сообщите по телефону  
о пожаре



Закройте за собой дверь,  
двигайтесь к выходу

## ЕСЛИ ИЗ-ЗА ВЫСОКОЙ ТЕМПЕРАТУРЫ И СИЛЬНОГО ЗАДЫМЛЕНИЯ НЕВОЗМОЖНО ЭВАКУИРОВАТЬСЯ ПО ЛЕСТНИЦЕ



Плотно закройте дверь  
за собой и вернитесь  
в помещение



Попытаться покинуть  
помещение, используя  
стационарную  
пожарную лестницу



При невозможности  
покинуть помещение,  
подавать сигналы с  
балкона или из окна

## КОГДА МНОГО ДЫМА:

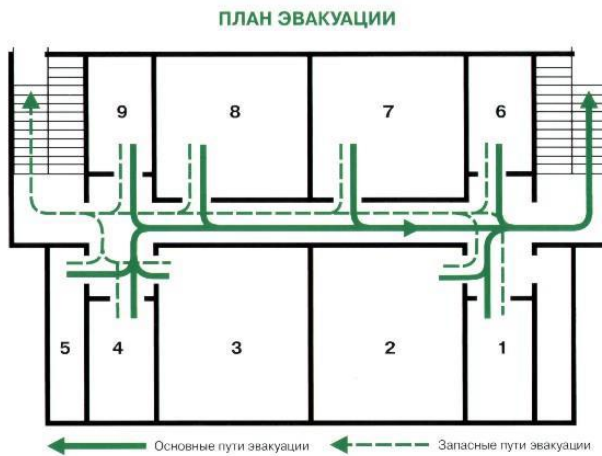
**НЕ ВЫХОДИТЕ ТУДА,  
ГДЕ ВИДИМОСТЬ  
МЕНЕЕ 10 МЕТРОВ.  
ДОСТАТОЧНО СДЕЛАТЬ  
НЕСКОЛЬКО ВДОХОВ,  
И ВЫ МОЖЕТЕ  
ПОГИБНУТЬ!**

 В случае обнаружения очага пожара немедленно сообщать в службу спасения по телефону "01"





Сообщить о пожаре в пожарную охрану.  
Задействовать систему оповещения



Задействовать план эвакуации.  
Открыть запасные двери



Вывести людей в безопасное место  
в соответствии с планом эвакуации.  
Проверить, все ли эвакуированы



Приступить к тушению пожара  
первичными средствами



Встретить пожарные подразделения и сообщить, где могли  
остаться люди, как туда можно подойти (добраться)



Принять меры к эвакуации имущества





www.znak01.ru  
 тел.: (351) 7298801

# ДЕЙСТВИЯ ПРИ ПОЖАРЕ



**О ПОЖАРЕ  
 ЗВОНИТЬ**

**01**

**С МОБИЛЬНОГО  
 112**

ПОЗВОНИТЬ ПО ТЕЛЕФОНУ  
 НАЗВАТЬ АДРЕС ОБЪЕКТА  
 МЕСТО  
 ВОЗНИКНОВЕНИЯ ПОЖАРА  
 СВОЮ ФАМИЛИЮ



**ОБЕСТОЧИТЬ ПОМЕЩЕНИЕ**

АВТОМАТЫ В СИЛОВЫХ ЩИТАХ  
 И ЩИТАХ ОСВЕЩЕНИЯ  
 ПЕРЕВЕСТИ В ПОЛОЖЕНИЕ  
 "ВЫКЛ" ИЛИ "0"



**ЗАДЕЙСТВОВАТЬ СИСТЕМУ ПОЖАРНОЙ АВТОМАТИКИ**


**ВЫХОД**

**ПОЖАР  
 УХОДИ**

ПРИ ПОЖАРЕ  
 СОЗДАВАЮТ  
 РАБОДУ НА  
 КНОПКУ



ВЫВЕСТИ ЗА ПРЕДЕЛЫ ОПАСНОЙ ЗОНЫ ЛЮДЕЙ,  
 НЕ УЧАСТВУЮЩИХ В ТУШЕНИИ ПОЖАРА,  
 В СООТВЕТСТВИИ С ПЛАНОМ ЗВАКУАЦИИ.  
 ПРОВЕРИТЬ, ЧТОБЫ НИКТО НЕ ОСТАЛСЯ.



ПРИСТУПИТЬ К ТУШЕНИЮ ПОЖАРА,  
 ИСПОЛЬЗУЯ ПЕРВЫЕ СРЕДСТВА ПОЖАРОТУШЕНИЯ



ВСТРЕТИТЬ ПОЖАРНУЮ  
 ОХРАНУ



ПРИНЯТЬ МЕРЫ  
 ПО СПАСЕНИЮ  
 МАТЕРИАЛЬНЫХ ЦЕННОСТЕЙ





# Что делать, если произошел пожар

Причины пожаров в жилых домах практически одинаковы – обветшавшие коммуникации, неисправная электропроводка, курение и оставленные без присмотра электроприборы



## Если загорелся бытовой электроприбор



Обесточить электроприбор – выдернуть вилку из розетки или обесточить квартиру через электрощит



Вывести из помещения людей



Накрыть электроприбор любой плотной тканью, закрыть все окна и форточки, чтобы прекратить доступ воздуха



Если пламя не удалось потушить самостоятельно, то вызвать пожарную охрану

## Если пожар возник и распространился в одной из комнат

Вызвать пожарную охрану

Плотно закрыть двери комнаты – это мешает огню распространиться по квартире

Уплотнить дверь мокрыми тряпками, чтобы дым не проникал в остальные помещения

Если квартира сильно задымлена, двигайтесь к выходу ползком или пригнувшись

Если путь к входной двери отрезан – двигайтесь к балкону или окну, здесь пожарные найдут вас быстрее

Открывайте дверь на балкон осторожно, поскольку пламя от большого притока свежего воздуха может усилиться. Плотно закройте дверь балкона за собой

**!** Не прыгайте с балкона и не пытайтесь спускаться по веревкам, простыням и водосточным трубам

Номер телефона экстренного вызова единой дежурно-диспетчерской службы спасения с обычного телефона «01», с мобильного «112»



# ПРАВИЛО РАБОТЫ С ОГНЕТУШИТЕЛЯМИ

Исключать попадание прямых солнечных лучей и непосредственное воздействие нагревательных приборов

**РАЗМЕЩЕНИЕ ОГНЕТУШИТЕЛЕЙ**

От пола 1,5 м

Расстояние от двери достаточно для ее полного открытия

Не более 20 м

В общественных зданиях и сооружениях расстояние до места возможного возгорания должно быть не более 20 м



При тушении электроустановок порошковыми огнетушителями подавай заряд порциями через 3-5 секунд.



Не подноси огнетушитель ближе 1 м к горячей электроустановке.



Направляй струю заряда только с наветренной стороны.



Не беришь голую рукой за раструб углекислотного огнетушителя во избежании обморожения.



При тушении нефтепродуктов пенным огнетушителем покрывают всю поверхность очага, начиная с ближнего края.



При тушении горящего масла запрещается направлять струю заряда сверху вниз.



Направляй струю заряда на ближний край очага, углубляясь постепенно, по мере тушения.



Очаг пожара в нише тушите сверху вниз.



По возможности тушите пожар несколькими огнетушителями.

## ПРИВЕДЕНИЕ В ДЕЙСТВИЕ ОГНЕТУШИТЕЛЕЙ

### РУЧНОГО ОГНЕТУШИТЕЛЯ



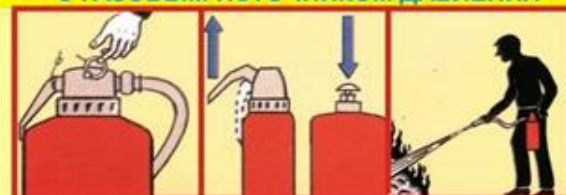
Снять огнетушитель, сорвать пломбу, выдернуть чеку.

Привести раструб в горизонтальное положение и нажать на рычаг.

Направить струю заряда на огонь.

**Нельзя тушить водой!**  
Электропроводку под напряжением и горючие жидкости. ЭТО ОПАСНО!

### С ГАЗОВЫМ ИСТОЧНИКОМ ДАВЛЕНИЯ



Сорвать пломбу, выдернуть чеку.

Поднять рычаг до отказа или ударить по кнопке.

Направить ствол-насадку и приступить к тушению.

**СОБЛЮДАЙТЕ ПРАВИЛО ПОЖАРНОЙ БЕЗОПАСНОСТИ!**

### ЗАКАЧНОГО ОГНЕТУШИТЕЛЯ



Сорвать пломбу, выдернуть чеку.

Нажать на рычаг.

Направить ствол-насадку и приступить к тушению пожара.

**При пожаре не пользуйтесь лифтом. ЭТО ОПАСНО!**